

# PROGRAMMATION DES EXPOSITIONS ET PROJETS

## AUTOMNE-HIVER 2021



Spécialiste de la communication culturelle, patrimoniale et touristique, Alambret Communication accompagne institutions culturelles, de patrimoine, collectivités et l'ensemble des acteurs du secteur, dans la définition de leur stratégie mais aussi dans leurs campagnes digitales, événementielles et médiatiques (presse et publicité).

## ÉVÉNEMENTS



© John Bartelstone

### LANCEMENT DE LA 4<sup>ÈME</sup> VILLA DE LA FRANCE À L'ÉTRANGER

ÉTATS-UNIS – Octobre 2021

Après la Villa Médicis, la Casa Velazquez et la Villa Kujoyama, la ministre de l'Europe et des Affaires étrangères ouvre la Villa Albertine aux États-Unis. Les premiers résidents arriveront dès l'automne 2021 dans le cadre d'une saison inaugurale associant une quarantaine d'institutions culturelles françaises.

D'une ampleur inédite, la Villa va renouveler en profondeur le concept de résidences artistiques, en ayant une présence permanente dans dix villes à la fois et en emmenant 60 résidents au plus près des réalités américaines et des grands enjeux contemporains qui s'y jouent.



© ENSCI

### 40 ANS DE L'ENSCI

ÉCOLE NATIONALE SUPÉRIEURE DE CRÉATION INDUSTRIELLE - PARIS

Depuis 40 ans, l'ENSCI cultive, défend et transmet l'idée du design en tant que création industrielle. Grâce à sa pédagogie innovante où l'on « apprend à faire » et où le parcours est individualisé, l'école forme les créateurs industriels de demain : polyvalents et singuliers, capables d'intervenir et de repenser, avec une certaine expertise, les formes, usages et moyens des multiples champs sociétaux. Sa réputation académique a permis de la placer comme première école française d'art et de design au monde.



© Muriel Chaulet

### VILLE DE LYON

LA FÊTE DES LUMIÈRES

LYON – Du 8 au 11 décembre 2021

Durant 4 soirées, la lumière se transforme en joyau et la ville de Lyon devient son écrin. Dans les rues, sur les places et les monuments, des artistes invitent le public à découvrir leurs œuvres dans une ambiance féérique. Plus de 80 créations lumière pour vivre une expérience unique et éphémère, mais inoubliable !



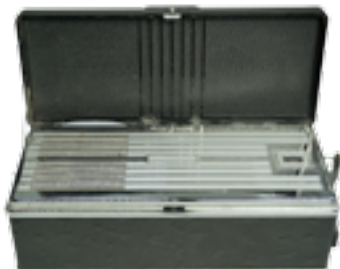
© CD92\_Julia Brechler

## ANCIENNES ÉCURIES DU DOMAINE DÉPARTEMENTAL DE SCEAUX

RÉSONNANCES, EXPOSITION JACQUES ZWOBADA

SCEAUX — 18 septembre 2021 - 20 mars 2022

Avec près de 150 œuvres, cette rétrospective couvre l'ensemble de la carrière artistique de Jacques Zwobada (1900-1967) : des portraits intimes de ses débuts aux dessins monumentaux et aux grands bronzes réalisés après le décès de son épouse Antonia. Le parcours lie les deux aspects de son art, le dessin et la sculpture.



© Musée de l'Ordre de la Libération

## MUSÉE DE L'ORDRE DE LA LIBÉRATION

LA GUERRE DES ONDES. LONDRES, PARIS, VICHY (1940-1944)

PARIS — 4 octobre 2021 - 2 janvier 2022

À travers cette exposition, le musée de l'Ordre de la Libération montrera l'importance considérable de la radio et l'impact des différentes émissions radiodiffusées lors de la Seconde Guerre mondiale. L'intervention de ce « nouveau média » de l'époque, marque son rôle dans la guerre psychologique - et parfois sur le champs de bataille - qui s'est jouée sur les ondes. Vous découvrirez comment la radio devient dès lors un enjeu stratégique majeur, car elle est utilisée à la fois en tant qu'arme de guerre et arme de Résistance. Une plongée passionnante dans l'Histoire d'un des plus vieux média.

## MUSÉE DES BEAUX-ARTS DE RENNES

VERA MOLNAR. PAS FROID AUX YEUX

RENNES — 9 octobre 2021 - 2 janvier 2022

Le Musée des beaux-arts de Rennes organise à l'automne 2021 une importante exposition monographique consacrée à Vera Molnar et réalisée en partenariat avec l'Espace de l'art concret de Mouans-Sartoux, l'année des 97 ans de l'artiste.

Pas froid aux yeux : ce titre, lancé à la cantonade comme un défi au temps et à la vie, est celui que Vera Molnar a choisi pour nommer les deux expositions qu'elle présente successivement à l'Espace de l'Art Concret et au musée des beaux-arts de Rennes.

Ce projet d'exposition est une première collaboration entre ces deux institutions culturelles françaises qui ont comme point commun une vraie spécialité dans le domaine de l'art abstrait après 1945 et de l'art concret en particulier.



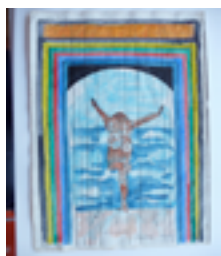
© Vera Molnar, Adagp, Paris, 2021  
© François Fernandez

## MUSÉE DES BEAUX-ARTS DE CAEN

STÉPHANE QUONIAM, COMME UN JOURNAL

CAEN — 22 octobre 2021 - 27 février 2022

« Comme un journal » est le titre d'un ensemble singulier constitué de 298 feuillets aquarellés. Peignant sur les pages chinées d'un vieux registre cadastral, l'artiste égrène les jours, depuis juin 2012 jusqu'à ce mois d'avril 2020 où une grande partie de la population mondiale s'est vu brusquement confinée. L'exposition présente 122 pages aquarellées dans lesquelles Stéphane Quoniam a consigné les guerres renaissantes, les mensonges maintenus, la nature ravagée, les consciences piégées et s'est efforcé de conjurer l'oubli.



© L'acte sans paroles, aquarelle, 2017, collection particulière, Paris, Adagp, 2021



© Louis Chéron, Vue imaginaire d'une cité antique, Encre, lavis, pierre noire et rehauts de blanc sur papier bleu, Private Collection, England

## LOUIS CHÉRON, L'AMBITION DU DESSIN PARFAIT

CAEN — 4 décembre 2021 - 6 mars 2022

Le musée des Beaux-Arts de Caen propose la première rétrospective consacrée à Louis Chéron, au travers d'une quarantaine d'œuvres issues de collections françaises et anglaises, couvrant une large période, de 1678 aux années 1720. Né à Paris en 1655, Louis Chéron rejoint Londres en 1683 où il occupera pendant trente ans une place centrale au sein de la scène artistique. Artiste précurseur et prolifique, souvent considéré comme un « suiveur de Charles Le Brun », son œuvre reflète l'esprit classique français et annonce l'art de la génération suivante. En 1720, il crée sa propre école d'art à Londres.



© François Lauginie / Château des ducs de Bretagne - Musée d'histoire de Nantes

## CHÂTEAU DES DUCS DE BRETAGNE - MUSÉE D'HISTOIRE DE NANTES

L'ABÎME. NANTES DANS LA TRAITE ATLANTIQUE ET L'ESCLAVAGE COLONIAL - (1707-1830)

NANTES — 16 octobre 2021 - 15 juin 2022

Le Musée d'histoire de Nantes interroge une nouvelle fois l'ensemble de ses collections coloniales liées à l'histoire de la traite et de l'esclavage dans une grande exposition, *L'abîme. Nantes dans la traite atlantique et l'esclavage colonial (1707-1830)*. Au-delà des approches économique et commerciale, cette exposition tente de lever de voile sur la complexité du réel, historique et mémoriel, dans une ville qui, comme l'a été Nantes, fut à la fois négrière et esclavagiste. A travers une scénographie semi-immersive, elle donne la place aux personnes esclaves et interroge les grands débats qui brûlent notre actualité : les migrations contemporaines, les réseaux actuels de la traite humaine, le développement de nouvelles formes de racisme, etc.



© Projectiles/Mardi8/Sensory Odyssey/MNH

## MUSÉUM NATIONAL D'HISTOIRE NATURELLE L'ODYSSÉE SENSORIELLE

PARIS — 23 octobre 2021 - 4 juillet 2022

Le Muséum national d'Histoire naturelle, en co-production avec la société Expéditions Spectacles, propose une expérience immersive inédite le temps d'un incroyable voyage à travers huit écosystèmes où la nature se révèle. « *L'Odyssée sensorielle* » est une aventure qui sollicite tous les sens pour une immersion totale au cœur de la biodiversité : vue, ouïe et odorat seront décuplés pour approcher au plus près les espèces vivantes. Le visiteur explorera les différents récits du vivant grâce à des images exceptionnelles en 8K tournées spécialement pour l'exposition à travers le monde en 2020 et 2021. Ce projet inédit est le fruit d'un travail collaboratif hors norme impliquant des réalisateurs, muséographes, scénographes, ingénieurs et développeurs, neuroscientifiques, plasticiens, parfumeurs, créateurs d'effets spéciaux sensoriels, auquel s'ajoute l'expertise scientifique des chercheurs du Muséum.



© Gallerie degli Uffizi

## MUSÉE DE LA ROMANITÉ

VISAGES ET PORTRAITS DE FEMMES ROMAINES.  
IMPÉRATRICES, « MATRONES » ET AFFRANCHIES

NÎMES — 11 novembre 2021 - 8 mars 2022

Présentée initialement aux Galerie des Offices de Florence, l'exposition temporaire « *Portraits et secrets de femmes romaines. Impératrices, 'matrones' et affranchies* » s'invite au Musée de la Romanité. L'exposition retrace le parcours de femmes puissantes, déterminées et indépendantes, et revient sur leurs histoires, leurs secrets, mais aussi leurs batailles pour une émancipation civique, politique et économique. Une trentaine d'œuvres sont présentées, dont les magnifiques bustes d'Agrippine la Jeune, célèbre mère de l'empereur Néron, et de Domitia Longina, épouse de l'empereur Domitien. À l'exposition s'ajoute la programmation culturelle « Place(s) des femmes » : cycle de conférences, visites guidées, programmation hors les murs dans des lieux culturels nîmois associés, etc.



Forêt, Eva Jospin, 2010, © Eva Jospin, ADAGP, 2021

## MUSÉE DE LA CHASSE ET DE LA NATURE

### CARTE BLANCHE À EVA JOSPIN

PARIS — 16 novembre 2021 - 20 mars 2022

Depuis plus de 10 ans, l'artiste Eva Jospin compose des paysages forestiers et minéraux exclusivement à partir de carton. La sobriété du matériau initial et la présence monumentale des sculptures contrastent avec le caractère extrêmement minutieux et détaillé des découpes imitant avec perfection les détails des paysages naturels. Elle est invitée à l'automne 2021 à investir les salles du Musée de la Chasse et de la Nature.



© Gérard Blot - RMN-Grand Palais (Château de Versailles)

## MUSÉE D'ARTS DE NANTES

### À LA MODE. L'ART DE PARAÎTRE AU 18<sup>E</sup> SIECLE

NANTES — 26 novembre 2021 - 6 mars 2022

En collaboration exceptionnelle avec le Palais Galliera, musée de la Mode de la Ville de Paris, Paris Musées.

L'histoire du costume et de sa représentation au siècle des Lumières sont autant l'illustration réelle d'une culture matérielle qu'une création de l'imaginaire. Au 18<sup>e</sup> siècle, la naissance de la mode est d'abord celle de nouveaux métiers et d'une presse spécialisée, et constitue le signe d'une transformation accélérée de la société. Le style français, porté à la fois par l'aristocrate et la haute bourgeoisie urbaine, s'impose dans toutes les cours et villes d'Europe.



## MUSÉE DE L'ARMÉE

### SECONDE PARTIE : NAPOLÉON ? ENCORE !

PARIS — 4 décembre 2021 - 13 février 2022

En écho aux commémorations du bicentenaire de la mort de l'Empereur, le Musée de l'Armée propose, pour la première fois de son histoire un parcours d'art contemporain aux Invalides. Cette seconde partie s'inscrit dans le prolongement des réflexions sur la figure de Napoléon, et plus spécifiquement sur sa mort. La première salle sera investie par une installation monumentale de l'artiste belge Hans Op de Beeck, œuvre invitant à la méditation sur la fin de vie de l'Empereur à Sainte-Hélène. La seconde salle, scénographiée par le collectif d'artistes français La Méduse, proposera une réflexion sur le cinéma et l'histoire, à partir d'une série d'extraits de films où Napoléon figure de façon charismatique.



## MUSÉE DE L'AIR ET DE L'ESPACE

### VERS LA LUNE ET AU-DELÀ!

LE BOURGET — 7 décembre - 29 mai 2022

Le musée de l'Air et de l'Espace propose au public un véritable retour en enfance à l'occasion d'une exposition inédite et ludique: « Vers la lune et au-delà ! ». Dans un espace de 200m<sup>2</sup>, les visiteurs découvriront l'histoire de la conquête spatiale illustrée en construction de briques LEGO®. D'impressionnantes sculptures à taille réelle seront présentées, comme l'empreinte du premier pas de Neil Armstrong sur la Lune ou encore un astronaute à taille humaine. Un moment unique pour petits et grands autour d'une période incontournable de l'Histoire.



© Casson Mann / LMNB

## MUSÉE NATIONAL DE LA MARINE

### ACCOMPAGNEMENT DU CHANTIER ET CAMPAGNE DE RÉOUVERTURE

PARIS — Fin 2022



© Hanne Lippard, I missed your call more than I missed you, 2020. © Photo : Kristof Vrancken

## 49 NORD / 6 EST - FRAC LORRAINE

HANNE LIPARD, LE LANGAGE EST UNE PEAU

METZ — 03 septembre 2021 - 06 février 2022

Pour sa première exposition personnelle en France, l'artiste norvégienne Hanne Lippard qui fait usage de sa voix comme matière première, explore les formes sociétales gouvernant la parole. Son travail, sous la forme d'énoncés sonores et plastiques, autobiographiques ou issus des médias de masse, sonde la voix féminine comme outil d'émancipation et d'aliénation, à l'heure de l'hyperconnectivité. Alors qu'une quatrième vague féministe se profile, *Le langage est peau* met en jeu la désobjectivation de l'œuvre d'art autant que celle du corps féminin.



## DEGRÉS EST, PAUL HEINTZ

METZ — 03 septembre 2021 - 06 février 2022

Le terrain d'exercice de Paul Heintz (\*1989, Saint-Avold) pourrait être celui d'un enquêteur. Combinant la fiction au réel, l'image mentale au document d'archive, l'artiste travaille l'installation, le film, l'œuvre sonore... dans lesquelles les normes sociales sont chahutées. Diplômé des Beaux-Arts de Nancy et des Arts Décoratifs de Paris, Paul Heintz, invité par Fanny Gonella comme septième occurrence de « *Degrés Est* », présente un projet dont la forme est le récit d'investigation.



Glen Baxter, Que sais-je ? L'ANARCHIE, 1989 © Collection Frac Picardie

## FRAC PICARDIE / FRAC GRAND LARGE / FAMILISTÈRE DE GUISE

UNE JOURNÉE EN UTOPIE

AMIENS / DUNKERQUE / GUISE — 04 septembre 2021 - 14 novembre 2021

Pour la première fois, les deux fonds régionaux d'art contemporain (FRAC) des Hauts-de-France s'associent pour présenter au Familistère de Guise un choix d'œuvres extraites de leurs collections respectives qui entrent en résonance avec ce haut lieu de l'utopie concrète. L'accrochage mettant en jeu une collection avec une autre, leurs artistes, nous prévient de l'uniformité, de la tiédeur et de la médiocrité, le mal social selon Charles Fourier, à l'origine du phalanstère, direct inspirateur du familistère.

## FRAC PROVENCE-ALPES-CÔTE D'AZUR

GERDA STEINER & JÖRG LENZLINGER, COPAIN

MARSEILLE — 16 octobre 2021 - 16 janvier 2022



© Gerda Steiner & Jörg Lenzlinger

Hymne au pain et à ceux et celles qui le fabriquent, l'exposition « *COPAIN* » des artistes suisses Gerda Steiner et Jörg Lenzlinger permet de porter un regard neuf sur cet aliment. À travers une scénographie très immersive, le public est invité à participer ; préparer la pâte, observer la cuisson et prendre le temps de déguster le pain réalisé, telle une sculpture comestible. Une expérience pour ouvrir tous les sens, les mains, les yeux, le nez et les papilles gustatives.

## LARA ALMARCEGUI, LES FRICHES RIO TINTO À L'ESTAQUE

MARSEILLE — 16 octobre 2021 - 16 janvier 2022



© Lara Almarcegui, Les Friches Rio Tinto à L'Estaque, Marseille, 2020.

Lara Almarcegui travaille sur des zones de transition, attirant l'attention sur des sites abandonnés, le plus souvent vides et oubliés, en périphérie d'une ville. Produit dans le cadre de sa résidence à la Tuilerie Monier à Marseille, le projet sur les Friches Rio Tinto est le dernier des guides des terrains vagues de Lara Almarcegui. Cette publication est un portrait de ces friches, effectué à un moment spécifique de leur mutation, avant que toute décision concernant leur développement futur soit adoptée et que d'éventuelles constructions ne commencent.



© Jean-Christophe Norman, Bookscape (Pierre-Guyotat), 2020, huile et encaustique sur papier. Courtesy Galerie C - Paris.

## JEAN-CHRISTOPHE NORMAN, BROUHAHA

MARSEILLE — 16 octobre 2021 - 16 janvier 2022

Depuis le début des années 2010, Jean-Christophe Norman a fait du texte, du livre et de la littérature son matériau artistique. Il a entièrement réécrit *Ulysse* de James Joyce sur la surface du globe, sous la forme d'une ligne tracée à la craie sur le bitume des villes qu'il a traversées. De Tokyo à Paris, de Buenos-Aires à New York, ou de Phnom Penh à Palerme, le texte de Joyce s'est immiscé dans le rythme du monde, au cœur des villes et dans le brouhaha de leurs habitants. Pour cette exposition monographique, Jean-Christophe Norman puise de nouveau dans le matériau du livre mais en le plaçant du côté de la picturalité, du paysage et de l'environnement.

# TOURISME & PATRIMOINE



Palais des Congrès-Opéra © Christian Parissey, 2017

## PATRIMOINE MONDIAL DE L'UNESCO VICHY ET LES GRANDES VILLES D'EAU D'EUROPE

Le Comité du patrimoine mondial a annoncé le 24 juillet 2021 l'inscription des Grandes villes d'eaux d'Europe, dont Vichy pour représenter la France, sur la Liste du patrimoine mondial de l'UNESCO. La ville de Vichy fait partie du groupe de 11 villes réparties sur 7 pays, ainsi reconnues pour apporter un témoignage exceptionnel du phénomène thermal européen qui a acquis sa plus haute expression entre 1700 et les années 1930.



© Abbaye cistercienne de Fontenay

## 8 SITES ET BIENS DE BOURGOGNE-FRANCHE-COMTÉ

En Bourgogne-Franche-Comté, 8 biens et sites sont inscrits sur la liste du patrimoine mondial de l'UNESCO. Elle fait partie d'un des régions françaises qui compte le plus de sites et biens inscrits au Patrimoine mondial de l'UNESCO. Une concentration exceptionnelle qui témoigne de la richesse et de la diversité culturelle de la région. Vous y trouverez : l'abbaye cistercienne de Fontenay, la basilique et colline de Vézelay, la Chapelle Notre-Dame à Ronchamp, la citadelle et l'ensemble des fortifications Vauban de Besançon, les lacs de Chalain et Clairvaux, la Grande Saline de Salins-les-bains, la Saline Royale d'Arcs-et-Senans, et les Climats du vignoble de Bourgogne.



## VILLEURBANNE, PREMIÈRE CAPITALE FRANÇAISE DE LA CULTURE 2022

La ville de Villeurbanne a été désignée Capitale française de la culture en 2022 grâce à un projet construit autour de la jeunesse, de l'éducation, du patrimoine ordinaire et du faire-ensemble. Avec « Place aux jeunes », la Ville propose d'élaborer avec les jeunes et les acteurs culturels du territoire une programmation riche et éclectique durant toute l'année 2022 : festival en plein air, balades patrimoniales, centres culturels décentralisés dans les écoles, créations dans l'espace public, expositions...

Rendez-vous sur notre site internet pour retrouver tous les événements et actualités de nos clients :

Cité internationale de la tapisserie (Aubusson)

Chartres en Lumières

FRAC Franche-Comté

MuMa - Musée d'art moderne André Malraux

Musée d'art contemporain de la Haute-Vienne - Château de Rochechouart

Musée d'art et d'industrie de Saint-Etienne

Musée du Domaine royal de Marly

Muséum du Havre